

2025

ASSISES DE LA VIEILLESSE

Les enjeux sociaux et sanitaires en Polynésie française

AUPURU MATAHIAPO

Te mau fifi tōtiare 'e aupuruora i Pōrīnetia farāni



COLLOQUE PLURIDISCIPLINAIRE D'OUVERTURE DES ASSISES DE LA VIEILLESSE « LES ENJEUX DU VEILLISSEMENT : ÉTAT DES SAVOIRS

Université de la Polynésie française - AMPHITHÉÂTRE A2

MEMBRES DU COMITÉ D'ORGANISATION :

Dr Lauriane Dos Santos, sociologue, Maison des Sciences de l'Homme du Pacifique (CNRS/UPF)
Maud Misery, ingénieure social, consultante en travail social et gérontologie
Micaël Taputu, conseiller technique, Vice-présidence du gouvernement de la Polynésie française

MEMBRES DU COMITÉ SCIENTIFIQUE :

Dr Loïs Bastide (MCF en sociologie à l'UPF, Directeur adjoint de la MSHP)
Dr Philippe Biarez (médecin de santé publique et de soins de santé primaire consultant et formateur en santé)
Dr Coralie Larrazet (MCF en Droit privé, Université de Rennes, Institut de l'Ouest Droit et Europe)
Dr Sandrine Amaré (Directrice formation supérieure, recherche et international, Ocellia Santé Social)
Dr Benoît Eyraud (MCF en sociologie, Université Lyon 2, Centre Max Weber, Capdroits)
Dr Loïc Trabut (chercheur, sociologue, Institut national d'études démographiques)

PRÉSENTATION DES INTERVENTIONS DANS L'ORDRE CHRONOLOGIQUE DU PROGRAMME

CONFÉRENCE INAUGURALE : INSTITUT DE LA STATISTIQUE DE LA POLYNÉSIE FRANÇAISE

Jérémie Torterat, Julie Pasquier, Nadine Jourdan (ISPF)

La transition démographique en Polynésie française. Du concept au concret.

Après quelques mots généraux sur la démographie, on va s'attacher à trouver des indices permettant d'identifier la transition démographique qu'aurait vécue la Polynésie française au XXe siècle. Ce phénomène a eu et continue d'avoir d'importantes incidences sur le contexte économique et social du territoire, dont on dressera un panorama partiel à travers la problématique du vieillissement accéléré de la population.



SESSION N°1 « PLACE ET RÔLE DES AÎNÉ(E)S DANS LA SOCIÉTÉ CONTEMPORAINE : ENJEUX SOCIAUX, ÉCONOMIQUES ET INSTITUTIONNELS »



Crédit photo : DR

Dr Coralie Larrazet

Juriste, MCF en Droit Privé,
 Université de Rennes,
 Institut de l'Ouest Droit et Europe

Quels outils juridiques pour quelles formes de solidarités dans un système de protection sociale généralisée (PSG) ?

De nombreux systèmes de protection sociale dans le monde sont à la croisée des chemins et sont l'objet de réformes structurelles. Le système polynésien est également concerné et fait face à des défis nombreux, parmi lesquels des dépenses importantes (Evasan, maladies de longue durée, population vieillissante) supportées par des recettes fragiles. La communication a pour objet d'identifier les formes de solidarités, professionnelles et territoriales, mises en place dans la construction juridique du système de protection sociale généralisée polynésien, d'analyser les ambitions de ce dernier et les pistes envisagées pour garantir sa pérennité (réforme du RNS, réforme des retraites, recherche de financements et négociation de la convention État-pays).



Crédit photo : DR

Dr Lauriane Dos Santos
Sociologue, chercheuse UPF-MSHP,
auteure du rapport « Vieillir en Polynésie française :
rapports intergénérationnels, conditions de vie
et bien-être à la retraite », 2024

Solidarités familiales et protection sociale

En Polynésie française, l'accompagnement des aîné.e.s dans l'avancée en âge repose essentiellement sur la prise en charge par les proches apparentés, au sein de l'espace domestique. Au quotidien, les solidarités familiales sont ainsi mobilisées en premier recours pour faire face aux défis de la maladie ou de la perte d'autonomie. La valorisation sociale de cette solidarité et le sentiment de redevabilité envers les ascendant.e.s constituent des fondements normatifs importants, qui tirent en partie leur puissance du rapport d'interdépendance économique entre générations au sein de la famille. Cette interdépendance existe sous des formes multiples : cohabitation multigénérationnelle avec des parents âgés, travail formel et informel en famille, entraide monétaire ou transmission des biens et du patrimoine foncier des ascendant.e.s à leurs descendant(e)s.



Crédit photo : DR

Dr Yasminta Taerea
Socio-anthropologue,
directrice de formation au
Centre de Gestion et de Formation

Vieillesse et situation de rue : marginalisation et avancée en âge

Cette communication s'intéresse à la présence de personnes à la rue, âgées et à leur trajectoire sociale et spatiale entre la rue et le domicile familial. Elle montre, d'une part, l'existence de pratiques de captation de leurs revenus (moni ruau) par des membres de leur famille, et révèle, d'autre part, que certaines d'entre elles regagnent leurs foyers pour « rendre service » à leur famille.



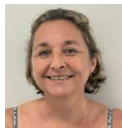
Crédit photo : DR

Dr Florence Mury
Postdoctorante CNRS/MSHP,
copilote du SOSI « Observatoire des héritages du CEP »

La parole des ancien.ne.s travailleur.euse.s du CEP, contrepoint des récits dominants sur le fait nucléaire en Polynésie française

« Les travailleurs du CEP ? Ils sont tous morts... ». Cette phrase, je l'ai souvent entendue lorsque je cherchais à rencontrer d'ancien.ne.s travailleur.euse.s du Centre d'Expérimentation du Pacifique (ou CEP, le dispositif industrialo-militaire via lequel la France a réalisé 193 tirs nucléaires en Polynésie française entre 1966 et 1996), pendant la campagne de plus de 130 entretiens que j'ai conduite dans trois archipels, à Tahiti, Nuku Hiva, Ra'iātea, Hao et Tureia. Un tel propos est révélateur de la fragilité des récits collectés auprès de personnes âgées, souvent malades, n'ayant pas toujours transmis cette mémoire au sein du cadre familial. Pourtant, cette parole constitue une ressource centrale, un véritable contrepoint par rapport aux récits dominants que l'on retrouve notamment dans les archives militaires et la bibliographie savante mais aussi dans la mémoire collective des essais, y compris en Polynésie française. Comment remettre au premier plan de l'analyse sur le fait nucléaire l'autorité et l'agentivité des ancien.ne.s travailleur.euse.s du CEP ?

SESSION N°2 « SANTÉ, VIEILLISSEMENT, PERTE D'AUTONOMIE »



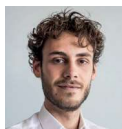
Maud Misery

Ingénieure social, consultante en gérontologie et travail social, ingénieure social, consultante en gérontologie et travail social, auteure du rapport « Pour une politique sociale structurée et adaptée en faveur des personnes âgées dépendantes en Polynésie française », 2025)

Crédit photo : DR

Diagnostic territorial en matière de gérontologie

La Polynésie française fait face au vieillissement de sa population, avec une prise en charge des personnes âgées dépendantes encore largement fondée sur la solidarité familiale. Cependant, ce modèle traditionnel s'affaiblit sous l'effet des mutations socio-économiques, tandis que les politiques publiques restent centrées sur les aspects économiques et médicaux, sans véritable approche globale. Ce constat, établi depuis plusieurs années, souligne l'urgence de développer une politique sociale coordonnée pour éviter les ruptures de parcours et optimiser les ressources humaines et financières. Cela passe par une politique sociale efficace et structurée pour concilier solidarité territoriale et responsabilité familiale et une mobilisation collective, axée sur l'organisation du maintien à domicile pour garantir une prise en charge adaptée et équitable.



Arthur Foulsham

consultant senior,
groupe SPQR Conseil

Crédit photo : DR

État des lieux de l'offre médico-sociale.

Cette communication dresse un état des lieux de l'offre médico-sociale en matière de prise en charge de la dépendance des personnes âgées en Polynésie française, afin d'avancer des pistes pour penser son amélioration.

Dr Lauriane Dos Santos

Sociologue, chercheuse UPF-MSHP, auteure du rapport « Vieillir en Polynésie française : rapports intergénérationnels, conditions de vie et bien-être à la retraite », 2024

Sociologie et enjeux de santé en contexte de vieillissement : conception du bien-vieillir, santé mentale des aidant.e.s et recherche participative sur les maladies neuroévolutives

La recherche en sociologie peut fournir des contributions importantes pour la compréhension des enjeux de santé liés au vieillissement en Polynésie française. Cette communication fournira, à titre d'exemple, trois déclinaisons possibles de cet apport : l'analyse des conceptions du bien-vieillir à l'œuvre sur le territoire, l'identification des facteurs influençant la santé mentale des proches aidant.e.s cohabitant avec un (grand-)parent âgé, et la contribution à l'amélioration de l'offre médico-sociale à travers l'approche participative auprès des personnes concernées par les maladies neuroévolutives.

TABLE-RONDE - TRANSITION JOUR 1/JOUR 2 (24/03, 15h45-17h00)

« Vers une action publique coordonnée et éclairée face aux défis du vieillissement : Rôle et potentiel de la recherche participative, du secteur associatif et de l'échelle communale ».



Émile Vernier

Président
de la SDIRAF

© Cédric VALAX



**CONTRAT
DE VILLE**
DE L'AGGLOMÉRATION DE PAPEETE

